

# Samfélagsskýrsla PwC 2021

Febrúar 2022



# Efnisyfirlit

	<b>Efnisyfirlit</b>	<b>2</b>
	<b>Um skýrsluna</b>	<b>3</b>
	Skilaboð frá forstjóra	4
<b>1</b>	<b>Um PwC</b>	<b>5</b>
>	Starfssvið	9
<b>2</b>	<b>Ábyrgir stjórnarhættir</b>	<b>16</b>
>	Þjónusta með gildi að leiðarljósi	18
>	Rekstur félagsins	19
>	Hagsmunaaðilar	21
>	Vörumerkið	23
<b>3</b>	<b>Mannauður og sérfræðilþekking</b>	<b>24</b>
>	Starfsfólkið	26
>	Starfsánægja	28
>	Jafnrétti	30
>	Þjálfun og fræðsla	31
<b>4</b>	<b>Umhverfismál</b>	<b>33</b>
<b>5</b>	<b>Samfélagsleg þátttaka</b>	<b>37</b>
	<b>GRI tilvísunartafla</b>	<b>40</b>
	Um höfunda skýrslunnar	41



# Um skýrsluna



## Tilgangur þessarar skýrslu

Samfélagsskýrsla PricewaterhouseCoopers ehf. (PwC) er nú tekin saman í annað sinn og kynnir megináherslur félagsins og frammistöðu á sviði samfélagsábyrgðar og samfélagsmála. Þessi skýrsla endurspeglar áherslur félagsins á rekstrarárinu FY21 sem nær frá 1. júlí 2020 til 30. júní 2021. Í skýrslunni verður vísað í árið 2021 en það á við um rekstrarár PwC FY21. Skýrslan er unnin í samræmi við Global Reporting Initiative staðallinn (GRI Core), en staðallinn styður fyrirtæki við miðlun og uppsetningu upplýsinga um samfélagsábyrgð á skipulagðan og gagnsæjan hátt.

Sjá nánar um gerð þessarar skýrslu og GRI tilvísunartöflu á bls. 40.



## Helstu viðfangsefni

Uppbygging skýrslunnar er í takt við helstu viðfangsefni PwC á sviði samfélags- og sjálfbærnimála. Fengin voru sjónarmið starfsfólks sem og stjórnenda félagsins á síðasta rekstrarári við val á megin viðfangsefnum. Settir voru á rýnihópar sem ræddu samfélagsábyrgð félagsins og hvar megin áhersla PwC á sviði samfélagsmála ætti að liggja. Viðfangsefnin sem valin voru árið 2020 og eiga einnig við árið 2021 eru:

- Ábyrgir stjórnarhættir
- Mannauður og sérfræðipekking
- Umhverfismál
- Samfélagsleg þátttaka

Hvert viðfangsefni er tekið sérstaklega fyrir í megináttakum þessarar skýrslu og tengt við heimsmarkmið Sameinuðu Þjóðanna þegar við á.



Sameinuðu Þjóðirnar hafa sett fram 17 heimsmarkmið um sjálfbæra þróun. Við höfum valið 7 í samræmi þau markmið sem alþjóðleg samtök endurskoðenda (IFAC) hafa tilgreint sem atriði þar sem endurskoðendur hafa mikilvægu hlutverki að gegna, bæði í eigin rekstri og einnig fyrir almannahagsmunum.

# Skilaboð frá forstjóra



Samfélagsleg ábyrgð og sjálfbærni eru eitt af mikilvægustu viðfangsefnum samtímans. Þar þurfa allir að vera virkir þátttakendur, einstaklingar, heimili, stjórnvöld og fyrirtæki.

Við hjá PwC erum meðvituð um samfélagslega ábyrgð okkar og vinnum eftir markmiðum á sviði sjálfbærni. Meginmarkmið okkar er að rekstur félagsins sé til fyrirmyndar í íslensku atvinnulífi og er þá ekki eingöngu horft til fjárhagslegra þátta sem tengjast arðsemi og hagkvæmni, heldur einnig til umhverfismála, félagslegra þátta og stjórnunarháttá, eða svokallaðra UFS viðmiða. Við leggjum mestu áhersluna á málaflokka þar sem við teljum okkur geta haft mest áhrif á og eru viðeigandi og mikilvægir fyrir kjarnastarfsemi okkar.

Við viljum sýna ábyrgð og gerum ríkar kröfur til okkar sjálfra, til viðskiptavina okkar og samstarfsaðila. Með markvissum hætti stefnum við að því að auka þekkingu starfsfólks, samstarfsaðila, birgja, viðskiptavina og annarra hagaðila í vegferðinni að sjálfbærri framtíð. Við gerum okkur grein fyrir því að það er verk að vinna en ábyrgð okkar felst í því að gera okkar allra besta. Að því stefnum við.



**Friðgeir**

**Sigurðsson**

**Forstjóri PwC**



1

Um

PwC



# Um PwC



PwC er þekkingarfyrirtæki sem aðstoðar viðskiptavinum sínum við að auka verðmæti, stjórna áhættu og bæta árangur. Þjónusta félagsins felur m.a. í sér endurskoðun, reikningsskil, bókhald, launaútreikning, ráðgjöf til fyrirtækja varðandi kaup, sölu og verðmat, ráðgjöf varðandi jafnlaunamál, upplýsingatækni og skatta- og lögfræðiráðgjöf.

PricewaterhouseCoopers ehf. er íslenskt fyrirtæki sem á rætur að rekja aftur til ársins 1924. Fyrirtækið er skráð í Reykjavík og er þar með höfuðstöðvar sínar en rekur auk þess starfsstöðvar á sex stöðum á landinu; Akureyri, Húsavík, Hvalsvellir, Vestmannaeyjum, Selfossi og Reykjanesbæ. Fyrirtækið er aðili að alþjóðlegu neti sambærilegra fyrirtækja undir nafninu PwC sem eru í 156 löndum og hjá þeim starfa um 295.000 starfsmenn.

Meginmarkmið fyrirtækisins eru eftirfarandi:



PwC skal tryggja óhæði og trúverðugleika í störfum sínum.



PwC veitir ávallt bestu faglegu þjónustu sem völ er á.



PwC tryggir aðgengi að nýjungum og þróun í þjónustu með markvissu innra starfi, endurmenntun og þátttöku í alþjóðlegu samstarfi.

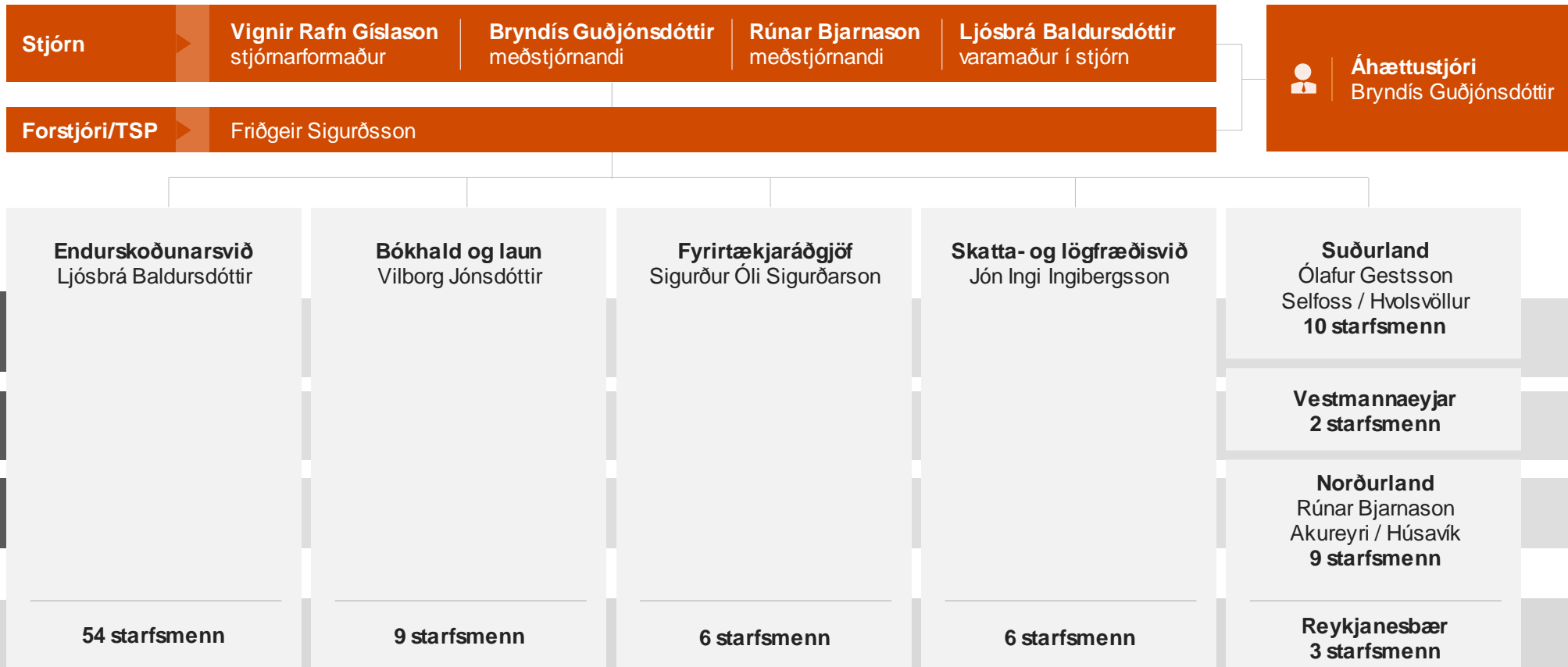
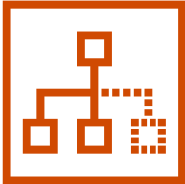


PwC skapar eftirsóknarvert umhverfi fyrir metnaðarfullt, vel menntað og framsækið starfsfólk.



PwC skal vera arðsamnt fyrirtæki með traustan fjárhag.

# Skipurit PwC 2021



# Um PwC



## Tengsl PwC ehf. og PwC á heimsvísu

PwC á heimsvísu (e. *PwC Global*) er alþjóðlegt net sjálfstæðra fyrirtækja sem deila sameiginlegu nafni, vörumerki, gildum, þekkingu og reynslu. Fyrirtækin tengjast í gegnum PricewaterhouseCoopers International Limited (PwC IL), sem ber ábyrgð á að samhæfa starfsemi þeirra. PwC IL þjónustar samstarfsfyrirtækin, en veitir ekki þjónustu til viðskiptavina þeirra eða annarra aðila. PwC netið samanstendur af fyrirtækjum sem eru sjálfstæðir lögaðilar hvert í sínu landi og er því ekki eitt fyrirtæki. Fyrirtækin starfa samkvæmt sömu aðferðafræði og eiga í nánu samstarfi.

## PwC um allan heim

295.371

 starfsmenn

156

 lönd



# Starfssvið

PwC ehf. starfrækir fjögur starfssvið innan sinnar starfsemi og er þjónustu hvers þeirra lýst á næstu blaðsíðum.



## Endurskoðun og reikningsskil

- > Endurskoðun
- > Reikningsskil
- > Flókin skýrslugerð (Sarbanes-Oxley, IFRS staðlar)
- > Innri endurskoðun
- > Samþætt skýrslugerð (IR)
- > Sjálfbærni



## Bókhald og laun

- > Bókhald
- > Launavinnsla
- > Skattskil
- > Uppgjörsvinna
- > Framtalsskil



## Ráðgjöf

- > Fyrirtækjaráðgjöf
- > Jafnlaunagreiningar- og ráðgjöf
- > Verðmöt
- > Markaðslaun
- > Áreiðanleikakannanir



## Skatta- og lögfræðisvið

- > Skattamál
- > Félagaréttur
- > Mannauður
- > Umbunarkerfi
- > Skjalagerð

## Endurskoðun og reikningsskil



### Ljósbrá Baldursdóttir sviðsstjóri endurskoðunarsviðs

Hlutverk endurskoðunar er að skapa traust í viðskiptum. Það er því lykilatriði fyrir traust á fjármálamörkuðum og í viðskiptum almennt að fyrirtæki geti látið óháða aðila endurskoða reikningsskil sín.

Ávinningur af endurskoðun er að hún staðfestir að reikningsskil sem stjórn félags setur fram sýni glögga mynd af fjárhagslegum árangri og stöðu félagsins. Endurskoðun styrkir trúnað og traust í samskiptum milli stjórnar félags, eigenda þess og annarra hagsmunaaðila sem hafa þörf fyrir að reikningsskilin sýni glögga mynd af afkomu félagsins.

Hjá PwC starfa einstaklingar með víðtæka reynslu og þekkingu á reikningsskilum og kappkostar félagið að veita viðskiptavinum sínum bestu þjónustu sem völ er á í málefnum sem tengjast reikningsskilum.

### Innri endurskoðun og áhættustýring

Áhersla á styrkleika innra eftirlits hefur aukist með betri áhættuvitund og ríkari kröfum samfélagsins um góða stjórnsýsluhætti. PwC hefur mætt þessum kröfum með því að bjóða viðskiptavinum sínum þjónustu á sviði áhættumiðaðrar innri endurskoðunar sem ætlað er að leggja mat á og bæta virkni áhættustýringar, innra eftirlits og stjórnarháttá.

Þjónustan nær til allra þeirra félaga og stofnana sem starfrækja eða ætlað er að starfrækja innri endurskoðunardeildir samkvæmt lagakröfum þar um. Þjónustan nær einnig til þeirra félaga og stofnana sem kjósa að vera með virka innri endurskoðun án sérstakra lagakrafna þar að lútandi.

### Tölvuendurskoðun / upplýsingatækni

Meginhlutverk við skoðun kerfa og ferla í tengslum við upplýsingatækni kerfi er að skapa grundvöll til að auka virkni, öryggi og hagkvæmni í fjármála- og upplýsingaferlum fyrirtækja.

Endurskoðun í tölvuumhverfi beinist að því að staðfesta áreiðanleika og öryggi fjárhagsgagna sem stjórnendur reiða sig á. Stuðst er við viðurkenndar aðferðir til að greina veik- og styrkleika í tölvuumhverfi og gerðar eru tillögur að því sem betur má fara.



# Starfssvið

## Bókhald og laun



**Vilborg Jónsdóttir**  
sviðsstjóri Bókhalds og launa

PwC færir bókhald fyrir lítil, meðalstór og stærri fyrirtæki og félagasamtök. Þjónustan er sérhæfð og aðlöguð að þörfum og óskum viðskiptavina. Boðið er upp á afleysingar í bókhaldsdeildum viðskiptavina og aðstoð á tímabundnum álagstímabilum í rekstri.

Leitast er við að innleiða ferla í launabókhaldi viðskiptavina sem einfalda utunumhald stjórnenda og minnka álag sem oft getur myndast um mánaðamót. Ferli PwC í launavinnslu eru einföld og skilvirk. Einnig er boðið upp á umsjón með öllum mánaðarlegum skilum á skilgreinum og launaseðlum auk árlegra launamiða.

Boðið er upp á sérfræðiþjónustu á sviði uppgjörsmála. Jafnframt er boðið upp á gerð skattskila og skil á öllum þeim skýrslum sem skattfyrivöld óska eftir frá lögaðilum. Við veitum einnig skattalega ráðgjöf þegar á þarf að halda sem og ábendingar varðandi skattaleg atriði.



# Starfssvið

## Ráðgjöf



**Sigurður Óli Sigurðarson**  
sviðsstjóri fyrirtækjaráðgjafar

Þjónusta ráðgjafasviðs skiptist í tvær megin þjónustur, fyrirtækjaráðgjöf (e. *financial advisory services*) og svo rannsóknir og greiningar.

### Fyrirtækjaráðgjöf

Reynsla fyrirtækjaráðgjafarinnar er margbætt en hún felst til að mynda í ráðgjöf og þjónustu varðandi kaup, sölu og sameiningu fyrirtækja, bættu stjórnarhætti, áreiðanleikakannanir, verðmatsútreikninga, fjármagnspörf eða hvað annað er viðkemur rekstri.

### Rannsóknir og greiningar

Þjónustan lýtur að hagnýtar rannsóknum og greiningum fyrir atvinnulífið. Lögð er áhersla á að safna og greina upplýsingar sem nýtast stjórnendum við ákvörðunartöku. Meðal verkefna eru rannsóknir á sviði markaðar, þjónustu og mannauðs, en auk þess er lögð áhersla á tengingu við stjórnun og rekstur fyrirtækja. Einnig er veitt ráðgjöf vegna jafnlaunavottunar og aðstoðað við uppsetningu jafnlaunakerfis.

Sérfræðingar PwC í rannsóknum og greiningum byggja lausnir á þrautreyndri aðferðafræði, áratugareynslu og aðgengi að lausnum PwC erlendis.



# Starfssvið

## Skatta- og lögfræðisvið



### Jón Ingi Ingibergsson

sviðsstjóri skatta- og lögfræðisviðs

Skatta- og lögfræðisvið veitir margvíslega þjónustu á sviði skattaréttar og lögfræði, bæði er varðar skattamál héraðs og erlendis. Aukin alþjóðavæðing og starfsemi íslenskra fyrirtækja erlendis krefst aukinnar þekkingar á skattalögum og reglum ólíkra landa. Skatta- og lögfræðisvið hefur því lagt áherslu á að efla sérhæfingu starfsfólks og mynda sterk tengsl við skrifstofur PwC um allan heim.

Skatta- og lögfræðisvið leggur mikið upp úr því að bregðast við þörfum viðskiptavina okkar og við veitum ráðgjöf um nánast allt það er viðkemur umsýslu og ráðgjöf skatta- og félagaréttar, sem verður sífellt umfangsmeiri í íslensku viðskiptalífi.

Mörg verkefni eru einnig unnin í samstarfi við önnur svið, t.d. eru áreiðanleikakannanir stór þáttur í okkar þjónustu og gjarnan unnar í samvinnu við endurskoðendur og fyrirtækjaráðgjafa félagsins. Nýtist þar hin þverfaglega þekking eins og best verður á kosið.

# Tilgangur og gildi



Tilgangur félagsins og gildi eru hornsteinn í veitingu þjónustu okkar sem og í samskiptum starfsmanna við hagaðila, hvortheldur samstarfsfélaga, viðskiptavini, birgja eða aðra. Tilgangur PwC snýst um framlag okkar til samfélagsins og hvernig nálgun og ákvarðanir í viðskiptalífinu geta byggt upp aukið traust og leyst mikilvæg viðfangsefni.

Gildi og hegðun skilgreina til viðbótar þær væntingar sem við setjum okkur til að vinna með viðskiptavinum okkar sem og samstarfsfólki.

Þau gildi sem höfð eru að leiðarljósi í starfsemi okkar eru eftirfarandi:



## Vinum af heillindum

Tölum fyrir því rétta, sérstaklega þegar það er óþægilegt eða erfitt. Höfum væntingar um og skilum af okkur verki í hæsta gæðaflokki. Tökum ákvarðanir og hegðum okkur eins og okkar eigin orðspor væri í húfi.



## Skiptum máli

Verum vel upplýst og spyrjum spurninga um framtíð heimsins sem við búum í. Höfum áhrif á samstarfsfólk, viðskiptavini og samfélagið með athöfnum okkar. Bregðumst snarpt við síbreytilegu starfsumhverfi okkar.



## Sýnum umhyggju

Leggjum okkur fram um að skilja hvern einstakling og hvað skiptir hann máli. Beinum sjónum að virði og framlagi hvers og eins. Styðjum vöxt og þroska annarra og högum störfum okkar þannig að það laði fram það besta í þeim.



## Vinum saman

Vinum saman og deilum tengslum, hugmyndum og þekkingu út fyrir hefðbundin mörk. Leitum eftir og samþættem fjölþætt sjónarhorn, fólk og hugmyndir. Þjóðum og leitum eftir endurgjöf til að bæta okkur sjálf og aðra.



## Útvíkkum hið mögulega

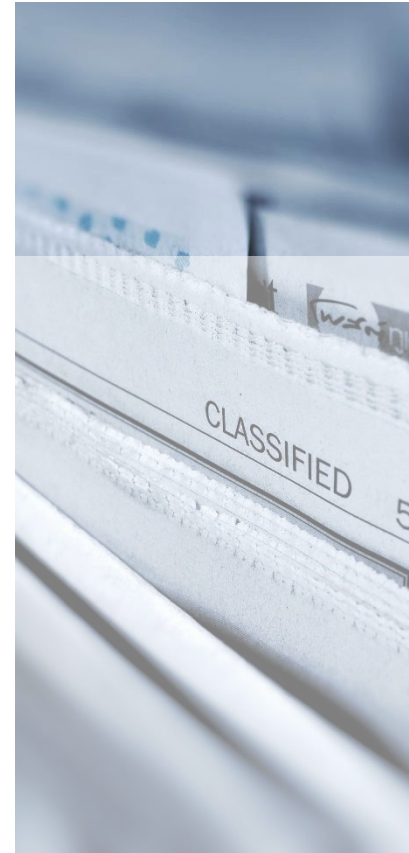
Þorum að ögra óbreyttu ástandi og prófa nýja hluti. Ástundum nýsköpun og prófanir og lærum af því sem má betur fara. Verum opin fyrir möguleikum í hverri hugmynd.

# Siðareglur

## Siðareglur PwC skilgreina þær vinnuaðferðir og hegðun sem við væntum af öllu okkar starfsfólki.

- starfa sem fagfólk,
- stunda viðskipti af heilindum,
- hafa í heiðri orðspor viðskiptavina okkar, sem og okkar eigið orðspor.
- Koma fram við fólk og umhverfið af virðingu og aðhafast ætíð af félagslegri ábyrgð.

Siðareglurnar eru viðauki við þau lög, reglur og innri stefnur sem við störfum eftir. Ástæða þess að við höfum innleitt sérstakar siðareglur er vegna þess að við teljum það mikilvægt að viðskiptavinir okkar, starfsfólk og aðrir skilji hvað við stöndum fyrir og hvers þeir geta vænst af okkur. Siðareglur PwC eru óaðskiljanlegur hluti vinnuaðferða okkar alls staðar í heiminum og mikil áhersla lögð á að starfsmenn þekki reglurnar vel og vinni í samræmi við þær. Þá birtir PwC árlega skýrslu um gagnsæi á heimasíðu sinni og á heimasíðu félagsins er hægt að koma ábendingum á framfæri enda hefur PwC innleitt ábendingakerfi í samræmi við alþjóðlegar starfsreglur PwC. Við vinnum að sameiginlegum markmiðum og hugum að siðferðilegum hliðum starfs okkar.



## Persónuvernd

PwC hefur sett sér stefnu í persónuverndarmálum til samræmis við lög og reglur um persónuvernd. Tilgangurinn með stefnunni er að tryggja að til staðar sé heildstæð sýn á þær persónuupplýsingar sem PwC vinnur með hverju sinni og er stefnunni ætlað að treysta fylgni félagsins við lög og reglur þar að lútandi. Markmiðið er að starfsmenn, viðskiptavinir og aðrir viðsemjendur séu upplýstir um hvernig PwC safnar og vinnur með persónuupplýsingar.



2

Ábyrgir

stjórnarhættir







# Ábyrgir stjórnarhættir

PwC leggur áherslu á góða og vandaða stjórnarhætti sem samræmist þeim lögum og reglum sem um starfsemina gilda. Góðir stjórnarhættir leggja grunninn að ábyrgri stjórnun og vandaðri ákvörðunartöku og stuðla að traustum samskiptum á milli eigenda, stjórnar, stjórnenda, starfsfólks og annarra hagaðila og draga úr líkum á hagsmunaárekstrum.



Megináherslur PwC í stjórnarháttum liggja einkum í starfrækslu gæðakerfis og framfylgni óhæðisreglna. Ákveðinn eigandi annast og ber ábyrgð á málum sem tengjast áhættu og gæðamálum (**Risk & Quality Leader – RQL**) og annar hefur eftirlit með óhæði og siðareglum (**Partner Responsible for Independence and Ethics – PRI&E**). Forstjóri skal hafa náið samráð við RQL og PRI&E vegna starfa þeirra og ábyrgðarsviða.



PwC Global gerir ríkar kröfur til fyrirtækja sem eru aðilar að alþjóðasamstarfinu varðandi gæði og eftirlit með því. Gæðaeftirlitinu er ætlað að tryggja að sérhvert fyrirtæki sem veitir þjónustu undir nafni PwC fylgi faglegum stöðlum ásamt leiðbeiningum og aðferðafræði sem gefin er út af samtökunum. Gæðaeftirlit skal einnig ná til staðbundinna laga og reglna sem um viðkomandi þjónustu gilda. Gæðaeftirlit beinist að sérhverju þjónustusviði hvers aðildarfyrirtækis, hverjum ábyrgðaraðila verkefni og einstökum verkefnum. Gæðaeftirlitinu er skipt í ytra og innra gæðaeftirlit þar sem ytra gæðaeftirlit er framkvæmt af öðru aðildarfyrirtæki innan PwC netsins og hins vegar innra gæðaeftirlit sem lýtur gæðareglum aðildarfyrirtækisins.



Óhæði er grundvallarkrafa fyrirtækis í sérfræðiþjónustu þar sem byggt er á trausti viðskiptavina og annarra sem kunna að eiga einhverja hagsmuni undir störfum þess. Í því felst að allir sem koma að slíkum störfum séu heiðarlegir og óhlutlægir bæði í reynd og ásýnd.

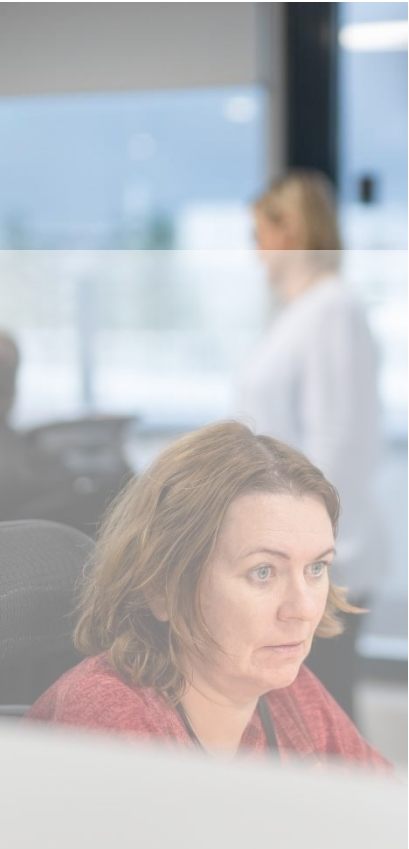


Óhæðisreglur PwC ehf. eru í fullu samræmi við siðareglur endurskoðenda sem kveða sérstaklega á um óhæði í endurskoðunar- og könnunarverkefnum. Það hefur í för með sér að PwC ehf. og eigendur þess verða að vera óháðir öllum endurskoðunarverkefnum hvort sem þeir starfa við þau eða ekki. Starfsmenn skulu vera óháðir gagnvart þeim endurskoðunarverkefnum sem þeir starfa við án tillits til þess í hverju sú þjónusta er fólgin.



Samfélagsábyrgð PwC er mikil og byggir að miklu leyti á sérfræðiábyrgð endurskoðenda, lögfræðinga og annarra sérfræðinga. PwC sinnir mikilvægu hlutverki í samfélaginu með því að staðfesta áreiðanleika fjárhagsupplýsinga og skapa þannig traust í viðskiptum. PwC hefur lagt áherslu á að leggja sitt af mörkum til faglegar uppbyggingar á starfssviði fyrirtækisins, í menntakerfinu með því að skapa svigrúm hjá starfsmönnum okkar til kennslu og í viðskiptaumhverfinu með því að þjálfa fjölda hæfra sérfræðinga. PwC ber jafnframt víðtækari ábyrgð sem þátttakandi í samfélaginu.

# Þjónusta með gildi að leiðarljósi



Rekstur PwC byggir því á að hver og einn starfsmaður veiti viðskiptavinum okkar þá ráðgjöf sem þeir sækjast eftir. Við leitumst við að fara fram úr væntingum viðskiptavina okkar með framúrskarandi þjónustu. Með því stuðlum við að ánægju viðskiptavina okkar sem er þá líklegri til að mæla með okkur og þannig stækka og efla viðskiptavinahóp okkar. Lykillinn að árangri úti á markaðnum er ánægður starfsmaður sem sífellt bætir við þekkingu sína og reynslu.

Á rekstrarárinu var komið á fót þjónustukönnun þar sem spurningalisti var útbúinn og mælikvarði ákvarðaðir. Könnunin var fyrst send út í byrjun rekstrarárs 2022.



# Rekstur félagsins

## Velta og fjárhagur

Fjárhagsár PwC er ekki almanaksár eins og hefðbundið er heldur nær frá 1. júlí ár hvert til 30. júní næsta árs.

Á rekstrarárinu 1. júlí 2020 – 30. júní 2021 var heildarvelta PwC 2.180 milljónir króna. Velta félagsins jókst um 12,7% á milli ára.

Á rekstrarárinu endurskoðaði PwC 17 af 100 stærstu félögum á Íslandi, þar af voru 4 þeirra á meðal 10 stærstu félaga á Íslandi.

## PwC Global

Á rekstrarárinu vann PwC fyrir 84% fyrirtækja á Global Fortune 500 listanum og fyrir meira en 200.000 einkafyrirtæki en PwC starfar í 156 löndum og hjá þeim starfa um 295.000 starfsmenn.

90.273 starfsmenn voru ráðnir til félagsins á rekstrarárinu. Við lok rekstrarárs var velta PwC á heimsvísu US \$45 billion sem jafngildir um 5.864 milljörðum ISK.

Velta félagsins jókst í Asíu (9,4%) og Evrópu (8%) en stóð í stað á milli ára í Ameríku.

Heildarvelta PwC ehf.

**2.180**

milljónir króna

Velta félagsins jókst um

**12,7%**

**84%**

fyrirtækja á Global Fortune 500 meðal viðskiptavina PwC Global

**4 af 10**

stærstu fyrirtækjum Íslands meðal viðskiptavina

# Nýtt húsnæði í Reykjavík



Á rekstrarárinu fóru fram umtalsverðar breytingar á leiguhúsnæði PwC, Skógarhlíð 12 í Reykjavík. Lagst var í framkvæmdir í miðjum COVID-19 faraldri og tilheyrandi fjöldatakmörkunum og stóðu þær yfir frá október 2020 til mars 2021. Á meðan framkvæmdum stóð vann starfsfólk bæði heiman frá sér en var líka með aðstöðu í öðrum hluta hússins í Skógarhlíðinni sem hafði losnaði stuttu áður en framkvæmdir hófust. Öllu húsnæði og aðstöðu var breytt, skipt var um gólfefni, nýir milliveggir settir upp, ný loftklæðning og allt húsnæðið málað. Einnig voru keypt ný húsgögn og bætt við fjarfundabúnaði. Lögð var áhersla á að skapa vinnuumhverfi sem hentar starfseminni og sérstök áhersla lögð á vinnuaðstæður starfsmanna.

Samfara þessum húsnæðisbreytingum hætti PwC rekstri á miðlægri móttöku fyrir Skógarhlíð 12 og fór rekstur á mötuneyti úr umsjón PwC og tók sjálfstæður rekstraraðili yfir mötuneytisrekstur fyrir húsið. Móttaka PwC færðist frá 2. hæð upp á 5. hæð þar sem einnig voru útbúin fundarrými fyrir viðskiptavinum.



# Hagsmunaaðilar



Samskipti og samvinna við hagsmunaaðila eru mikilvæg til að byggja upp traust, viðhalda sterku viðskiptasambandi og stuðla að sjálfbærni, bæði inn á við og út á við. Með því að eiga gagnsæ samskipti er byggt upp traust viðskiptasamband og stuðlað að samvinnu við hagsmunaaðila.

## Helstu hagsmunaaðilar PwC inn á við eru:



Starfsmenn



Eigendur

Til að kanna starfsánægju og samskipti tekur PwC árlega þátt í könnun PwC á alþjóðavísu, sem og í árlegri könnun VR um starfsánægju og samskipti á vinnustað. Í framhaldi af greiningum á niðurstöðum kannana er brugðist við með viðeigandi umbótum. Þá er lögð áhersla á reglulega endurgjöf í starfi og sterkum samskiptum á milli bæði starfsmanna innbyrðis og stjórnenda. Fyrir utan notkun tóla og verklags sem styður við endurgjöf fara fram árleg frammistöðusamtöl starfsmanna með yfirmanni sem og árleg starfsmannasamtöl með mannauðsstjóra til að ræða starfsánægju, samskipti og vinnuumhverfi.

## Helstu hagsmunaaðilar PwC út á við eru:

Viðskiptavinir

Fræðslu-  
samfélagið

PwC Global  
samstarfsnetið

Stjórnvöld



Fagfélög

Atvinnulífið -  
markaðurinn

Nærsamfélagið

Samfélagið  
í heild sinni

# Hagsmunaaðilar



Eitt mikilvægasta framlag PwC til sjálfbærni er í gegnum ráðgjöf og samskipti félagsins við viðskiptavina og aðra ytri hagsmunaaðila. Með því að miðla sérfræðipekkingu áfram stuðlar PwC óbeint að aukinni samfélagsábyrgð í samfélaginu. Þá er þjónusta sem PwC veitir viðskiptavinum til þess fallin að vera virðisaukandi, draga úr sóun og stuðla að bættum rekstri fyrirtækja sem endurspeglast í hagvexti og betri atvinnutækifærum.

Traust og gagnsæ samskipti skipta sköpum, hvort sem þau fara fram í gegnum rafræna miðla eða í eigin persónu. Þá er sérstakrar aðgátar gætt við miðlun og móttöku rafrænna gagna og þar til bær kerfi notuð við gagnaflutninga og aðgengi að gögnum. Á vormánuðum 2020, þegar fyrsta bylgja COVID-19 gerði vart við sig varð mikil aukning í rafrænum samskiptum við ytri hagsmunaaðila PwC og hefur stór hluti funda frá þeim tíma farið fram með rafrænum hætti.

Þátttaka í fræðslusamfélaginu hefur m.a. farið fram í gegnum kennslu, með móttöku starfnema frá háskólunum og með þátttöku á ýmsum viðburðum til að vekja athygli háskólanema á starfsemi félagsins t.d. á Framadögum. Með útgáfu fagefnis er fræðslu einnig komið á framfæri við ytri hagsmunaaðila, þar má m.a. nefna árlegan skattabækling PwC, Sjálfbærnisvísir PwC og ýmsar skýrslur.



PwC vinnur eftir staðlaðri aðferðafræði PwC Global. Til að tryggja gæði vinnubragða er framkvæmdar reglulegar gæðaúttektir á vinnubrögðum okkar og samskiptum. Á rekstrarárinu tóku fimm starfsmenn PwC þátt í gæðaeftirliti hjá erlendum aðildarfélögum PwC og reglulega koma starfsmenn frá PwC Global og framkvæma gæðaúttektir hjá PwC á Íslandi.

Samskipti við stjórnvöld s.s. ríkisskattstjóra, Fjármálaeftirlit Seðlabankans, ráðuneyti og fleiri fara m.a. fram með fundum og bréfaskiptum. Þá er Félag löggiltra endurskoðenda (FLE) í mörgum tilfellum milligönguaðili í samskiptum milli endurskoðunarfyrirtækja og stjórnvalda.

PwC er virkur þátttakandi í ýmsum fagfélögum og má þar helst nefna FLE, FVB og FIE, sbr. umfjöllun í kafla 3 hér á eftir. Sama á við um atvinnulífið og (nær)samfélagið í heild enda vill PwC leggja sitt af mörkum út á við.

# Vörumerkið



Í markaðssetningu fyrirtækisins er lögð gríðarlega mikil áhersla á vörumerki félagsins og að byggja upp jákvæða ímynd þess.

## 85%

svarenda þekktu vörumerki PwC

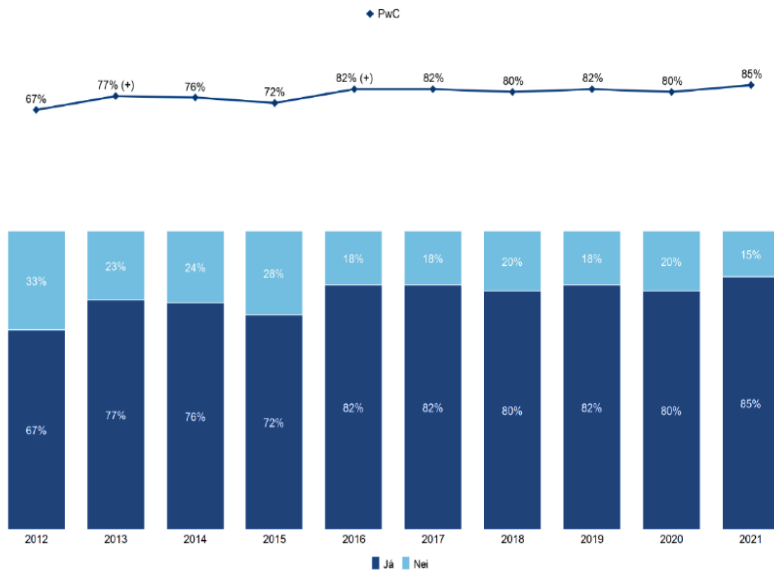
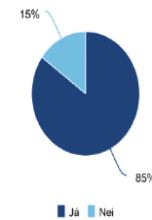
Árlega mælir Gallup þekkingu almennings á völdum vörumerkjum og viðhorf til þeirra. PwC hefur fylgst með þessu reglulega undanfarin áratug. Í vörumerkjaskýrslu Gallup 2021 kom fram að 85% svarenda þekktu vörumerki PwC. Þetta er hæsta vörumerkjavitund PwC í mælingum Gallup frá upphafi og veruleg bæting frá næsthæstu mælingu (82%) frá 2019.

Í nánari greiningum sést að vörumerkjavitundin er sérstaklega há á meðal ungs fólks.

Ennfremur kemur fram í skýrslunni að jákvæðni gagnvart vörumerki PwC er á stöðugri uppleið með einkunnina 5,5, á kvarðanum 1-7. Mælingin 2021 er sú besta í sögu PwC.

Þekkir þú þetta vörumerki? 

Nýjasta mæling	
Já	84,9%
Nei	15,1%
Tóku afstöðu	100%
Tóku ekki afstöðu	0%
Eðlmi svarenda	436



G

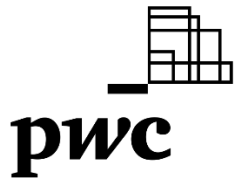
3

Mannauður og  
sérfræðipækking





# Mannauður og sérfræðipekking



PwC er þekkingarfyrirtæki sem byggir á sérþekkingu m.a. á sviði endurskoðunar, reikningsskila, fyrirtækjaráðgjafar, skatta- og lögræðiráðgjafar. Sérþekkingin er notuð til að þjónusta viðskiptavinum, en einnig til að stuðla að faglegri þróun innan samfélagsins.

Til að tryggja viðskiptavinum góða faglega þjónustu og tryggja aðgengi að nýjungum og þróun í þjónustu er mikilvægt að tryggja viðeigandi sérfræðipekkingu innan fyrirtækisins. Þetta næst fram með ráðningu viðeigandi starfsfólks, stöðugri endurmenntun starfsmanna og með því að viðhalda starfsumhverfi sem hvetur fólk til dáða.



Menntun er ein af grunnstoðum samkeppnishæfni fyrir samfélagið sem heild og einstaklinga þess. Svo lengir lærir sem lifir enda nauðsynlegt þar sem atvinnumarkaðurinn breytist hratt og á næstu árum er því spáð að um það bil helmingur allra starfa gætu breyst eða önnur komið í þeirra stað.



Frá árunum 2020 til 2024 mun PwC á heimsvísu fjárfesta þremur milljörðum bandaríkjadala í áttak undir yfirskriftinni **New world. New skills**, þ.m.t. er þjálfun starfsmanna ásamt því að fjárfesta í tækni sem mun þjóna samfélagi okkar og viðskiptavinum. Dæmi um tækni sem ætlað er þjóna samfélaginu er smáforritið **Digital Fitness Assessment** sem ætlað er að auka stafræna færni notenda. Byrjað er á því að kortleggja þekkingarstig hvers og eins og síðan valið hvaða svið og greinar þörf er á að styrkja frekar. Fólk lærir á eigin hraða og velur hvaða aðferð hentar best við fræðsluna; myndbönd, greinar, hlaðvörp, eða kannski sambland af þessu öllu. Með reglulegri ástundun getur fólk ræktað sjálft sig til stafrænnar færni.

# Starfsfólkið



Undirstaða starfseminnar og sérfræðikunnáttu PwC liggur í starfsfólkinu og þeim hæfileikum og reynslu sem þau búa yfir. Mannauðssýn PwC er að setja starfsfólkið í fyrsta sæti sem grundvöll að starfsemi félagsins með starfsánægju, jafnrétti og starfsþróun í huga. Stefna PwC er því að laða til sín hæfileikaríkt fólk með fjölbreyttan bakgrunn, efla það í starfi og veita því brautargengi innan fyrirtækisins. Lögð er rík áhersla á jafnræði og að allir starfsmenn hljóti sömu meðferð óháð kyni, uppruna, þjóðernis, litarháttar, trúarbragða, stjórnmálaskoðana, kynhneigðar, aldurs, efnahags, ætternis, fötlunar, heilsufars eða annarrar stöðu.

Til að stuðla að hvetjandi starfsumhverfi er lögð áhersla á vellíðan, jákvæða fyrirtækjamenningu, starfsánægju, jafnrétti og markvissa starfsþróun. Mikilvægt er að allir starfsmenn sýni gagnkvæma virðingu í öllum sínum samskiptum og taki þátt í að skapa umhverfi sem er laust við fordóma, einelti og kynferðislega áreitni. Í augum stjórnenda PwC er starfsfólkið, metnaður, drifkraftur og hollusta þess grundvöllur að farsælum rekstri og áframhaldandi vexti fyrirtækisins. Mikið er lagt upp úr því að skapa skemmtilegan en jafnframt aðlaðandi vinnustað.



Heildarfjöldi  
starfsmanna

109



Starfsmenn  
í fullu starfi

85



Starfsmenn  
í hlutastarfi

24

# Starfsfólkið



Samfélagsábyrgð og stefnumótun er ekki aðeins í höndum stjórnar og stjórnenda félagsins heldur verður aðeins náð fram með samhentum átaki alls starfsfólks. Það er starfsfólkið sem skapar vinnustaðinn og tekur virkan þátt í að móta hvað PwC stendur fyrir.

Hér til hliðar kynnum við upplýsingar um starfsfólk okkar, fjölda þeirra, aldursdreifingu og kynjahlutfall. Allar upplýsingar miðast við lok rekstrarárs 2021, það er 30. júní 2021. Seinna í kaflanum verður fjallað um hvað félagið leggur til svo mannauðurinn geti látið ljós sitt skína í starfi.

Staða	Aldur	kvk	kk	
Eigendur	30-39	1	3	
	40-49	2	3	
	50-59	1	5	
	60-69	0	0	
Aðrir stjórnendur	30-39	1		
	40-49	1	1	
	50-59	1		
	60-69	1		
Starfsfólk	20-29	8	12	
	30-39	16	5	
	40-49	17	6	
	50-59	12	3	
	60-69	4	5	
	70-79		1	
	<b>42,5 ár</b>	<b>65</b>	<b>44</b>	

Meðalaldur

Fjöldi starfsfólks

Kvenkyns stjórnendur **40%**

Karlkyns stjórnendur **60%**

**Kynjahlutfall alls starfsfólks**

Konur **60%**

Karlar **40%**

Heildarstarfsmannavelta\*

**20,63%**

Starfsmannavelta á skrifstofum

**16,14%**

\*Samfara húsnæðisbreytingum hætti PwC rekstri á miðlægri móttöku og mótuneyti fyrir Skógarhlíð 12. Af þessum sökum hættu 4 starfsmenn sem áður höfðu starfað í mótuneyti og 1 sem starfað hafði í miðlægri móttöku. Teknar voru með þessar tölur í útreikning á heildarstarfsmannaveltu.

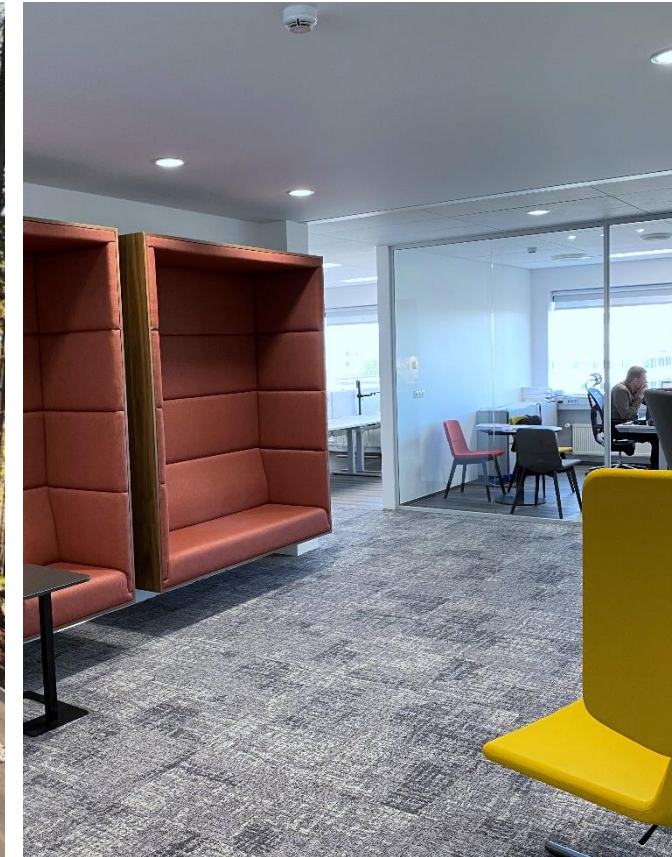
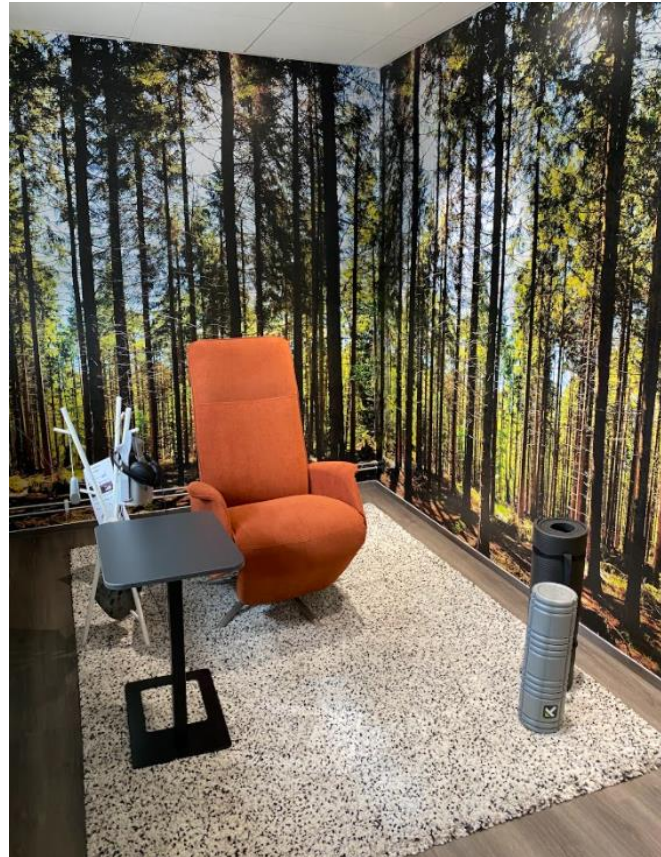


# Heilsa og vellíðan



Okkur er umhugað um vellíðan starfsfólks og jafnvægi á milli vinnu á einkalífs. Til að undirstrika mikilvægi slökunar og núvítundar var innréttað sérstakt slökunarherbergi þegar húsnæði félagsins í Reykjavík var tekið í gegn árið 2021. Þar er hægt að loka sig af og hugleiða með sýndarverleikagleraugum, gera teygjuæfingar á jógaðýnu, eða æfingar með nuddrúllu. Allt starfsfólk hefur aðgang að rýminu.

Á rekstrarárinu voru einnig lögð drög að stofnun Heilsuráðs PwC til þess að virkja starfsfólk enn frekar til heilsuefingar. Í ráðinu munu sitja fulltrúar starfsfólks ásamt fulltrúa eigenda og mannauðsstjóra. Tilgangur ráðsins verður að ræða úrræði til heilsuefingar með það að markmiði að setja heilsu og vellíðan starfsfólks í forgang. Ráðið verður stofnað á rekstrarárinu 2022.



# Jafnrétti

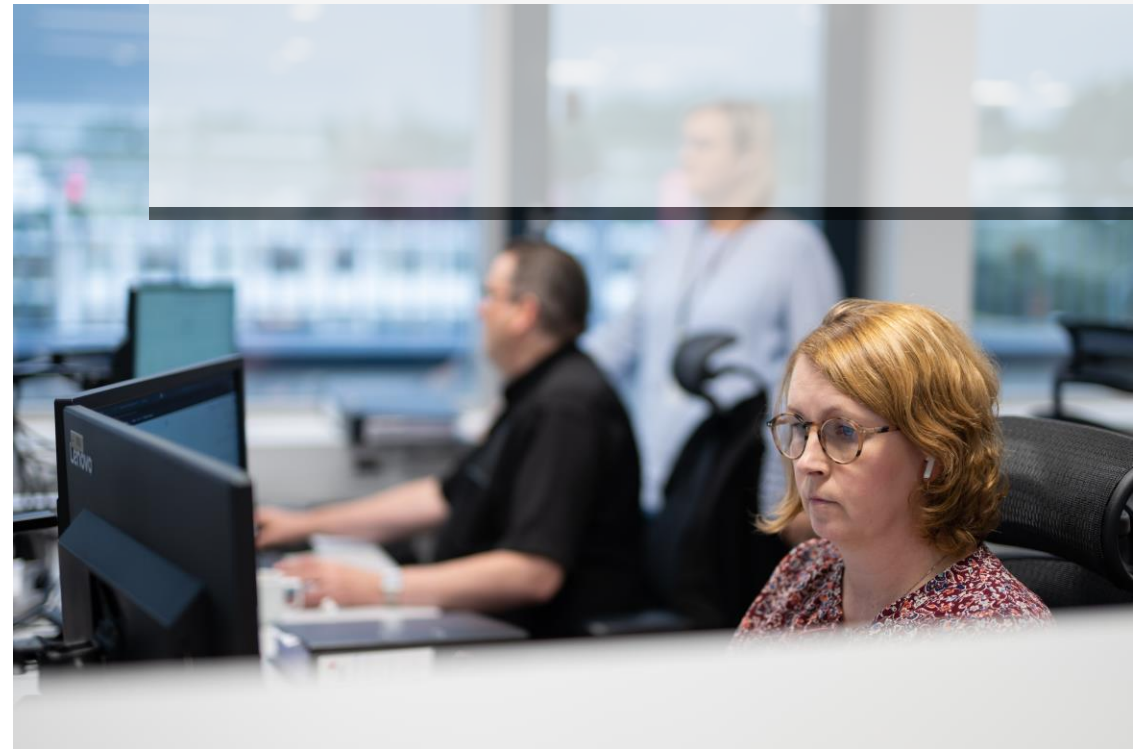


Hjá PwC eru starfsmenn metnir á eigin forsendum og jafnræðis er gætt meðal starfsmanna. Starfsmönnum skal ekki mismunað vegna kyns, trúarbragða, skoðana, kynþáttar, kynhneigðar, litarháttar, efnahags, ætternis, fötlunar, aldurs og stöðu að öðru leyti. Allir eiga jafnan rétt til tækifæra, kjara, starfsþjálfunar og þróunar í starfi. Jafnréttisáætlun liggur fyrir hjá félaginu og ber forstjóri ábyrgð á að skipulag og rekstur PwC sé tryggð í samræmi við áætlunina. Árlega er gerð úttekt á framkvæmd hennar. Úttekt fór fram í september 2021 og stóðst félagið markmið sín í jafnréttismálum sem finna má í Jafnréttisáætlun PwC á [pwc.is](http://pwc.is).

Sett var upp jafnlaunakerfi á árinu sem stóðst vottun í samræmi við jafnlaunastaðlinn ÍST85 í desember 2021. Ferli til jafnlaunavottunar með uppsetningu á eigin jafnlaunakerfi hófst árið 2020 og sett markmið er að kynbundinn launamunur fari ekki yfir 3,5%. Jafnlaunamunur var mældur í félaginu í apríl 2021 og var útkoman góð eða 0,2% launamunur konum í vil.

Eitt af framlögum PwC til launajafnréttis er að aðstoða fyrirtæki við uppsetningu jafnlaunakerfis í samræmi við jafnlaunastaðalinn ÍST85. PwC var fyrst fyrirtækja til að bjóða upp á launagreiningar til að mæla launamun eftir tilkomu jafnlaunalaganna 2008 ([Lög nr. 10/2008 um jafna stöðu og jafnan rétt kvenna og karla - nú lög nr. 150/2020](#)). Öll fyrirtæki sem eru með minni launamun en 3,5% hljóta Gullmerki PwC.

PwC hefur aðstoðað viðskiptavinum sínum frá árinu 2010 við mælingar á launamuni og frá 2017 við upptöku og innleiðingu á jafnlaunakerfi. Félagið mun halda áfram þeirri vegferð og um leið hvetja sína birgja og samstarfsaðila til að leggja áherslu á jafnrétti.



# Þjálfun og fræðsla



PwC leggur mikið upp úr starfsþróun, frammistöðumati, endurgjöf og fræðslumálum. Allir starfsmenn eru hvattir til þess að taka ábyrgð á eigin starfsþróun og sýna frumkvæði þegar kemur að endurgjöf og framþróun í starfi. Öll aðildarlönd PwC vinna eftir sömu umgjörð starfsþróunar. Það byggist á hæfnisþáttum **PwC Professional**, sem er starfsþróunarmodel PwC og mótar þá hæfni sem okkar starfsfólk þarf að búa yfir til að ná árangri.

PwC leggur áherslu á að allt starfsfólk fái tækifæri til að efla sig persónulega og í starfi með markvissri endurmenntun. Það er þó áriðandi að hver og einn starfsmaður leiti þeirra upplýsinga sem þeir þarfnast starfs síns vegna og eru þær upplýsingar gerðar aðgengilegar fyrir starfsmenn.

PwC hefur í gegnum árin lagt áherslu á að fá erlenda starfsmenn til starfa í lengri og skemmri tíma og hefur það reynst vel. PwC hefur einnig lagt aukna áherslu á að senda starfsmenn erlendis í skemmri tíma verkefni. Á rekstrarárinu störfuðu fimm starfsmenn endurskoðunarsviðs í tímabundnum verkefnum hjá PwC í Svíþjóð, allt frá tveimur vikum og upp í fimm vikur.

Krafa er um viðvarandi endurmenntun endurskoðenda og þurfa endurskoðendur að sýna fram á skilgreinda endurmenntun til að viðhalda réttindum sínum sem endurskoðendur. Vegna þessa hefur PwC m.a. greitt kostnað af námskeiðum og fundum á vegum FLE skv. fyrirleggjandi skipulagi um greiðsluþátttöku.

Starfsmenn PwC hafa í áraraðir sinnt kennslu m.a. við viðskipta- og lögræðideildir háskólanna og á námskeiðum, t.d. í tengslum við nám fyrir viðurkennda bókara og viðurkennda stjórnarmenn.



# Þjálfun og fræðsla



Yfirumsjón með fræðslu og endurmenntun hefur svokallaður Learning & Education Partner og starfar verkefnastjóri í fræðslumálum í hans umboði. Þó nokkuð samstarf er við erlendar skrifstofur PwC varðandi fræðslumál og er til mikið af tilbúnu alþjóðlegu, miðlægu kennsluefni tengt starfssviðum PwC sem starfsfólk hér á landi hefur kennt. Einnig koma erlendir kennara til landsins sem sjá um námskeið fyrir starfsfólk PwC. Hluti fræðslunnar eru skyldunámskeið sem starfsmenn þurfa að ljúka innan tilsettra tímamarka, þar á meðal eru námskeið um fagleg mál en einnig varðandi siðareglur, persónuverndarmál, peningaþvætti, upplýsingaöryggismál, samskipti á vinnustað o.fl.

PwC styður við bakið á starfsmönnum sem þreyta próf í löggildingu í endurskoðun með námsstyrk að uppfylltum ákveðnum skilyrðum. Á rekstrarárinu luku þrír starfsmenn meistaranámi og einn starfsmaður öðlaðist löggildingu sem endurskoðandi.

Þá styður PwC meistaranema í námi með því að taka þátt í kostnaði vegna bókakaupa, enda tengist námið einhverju af starfssviðum fyrirtækisins t.d. meistaranám í endurskoðun og reikningshaldi, fjármálum eða lögum, við viðurkenndan háskóla.

PwC styður starfsmenn til þátttöku í fagfélögum og má þar helst nefna Félag löggiltra endurskoðenda (FLE) enda eru hlutfallslega flestir starfsmenn félagsins aðilar að FLE.

Á rekstrarárinu störfuðu a.m.k. sjö starfsmenn PwC í stjórn og nefndum FLE og var einn af eigendum PwC um leið formaður FLE. Hlutverk FLE er m.a. að stuðla að faglegri þróun stéttarinnar og eru gildi félagsins; heilindi, óhæði og traust.

Þá störfuðu þrír starfsmenn PwC í stjórn og fræðslunefnd Félags um innri endurskoðun (FIE) en markmið félagsins eru m.a. að styrkja fagleg vinnubrögð, styrkja þróun innri endurskoðunar og faglega umræðu.

Meðal annara félaga sem starfsmenn PwC eru aðilar að er Félag viðurkenndra bókara (FVB), Lögræðingafélagið, Félag mannauðsfólks á Íslandi og Rafís. Þá eiga allir starfsmenn aðild að Dokkunni.



PwC er aðili að Fjártækni- og fjárfundum en tilgangur klasans er að efla nýsköpun í fjármálum og gera viðskipti af öllu tagi auðveldari og betri. Tveir af starfsmönnum PwC eru hluti af baklandi (e. mentor network) klasans og koma þar inn með reynslu og þekkingu varðandi innlendan og alþjóðlegan skattarétt, félagarétt, skattalegar áreiðanleikakannanir, endurskoðun, reikningsskil og fjármál.



4

# Umhverfismál



# Umhverfismál

12 ÁBYRG NEYSLA  
OG FRAMLEIÐSLA



Alþjóðleg samvinna um loftslagsmál grundvallast á loftslagssamning Sameinuðu þjóðanna og er Ísland aðili að þeim samningi. Samningurinn var samþykktur árið 1992 og tók gildi 1994 og er markmið samningsins að koma í veg fyrir röskun á loftslag kerfi af mannavöldum og tryggja þannig að matvælaframleiðsla í heiminum verði ekki stefnt í hættu og að efnahagsþróun geti haldið áfram á sjálfbæran máta. Tvær bókanir hafa verið gerðar við samninginn þ.e. Kýótó-bókun og Parísarsamkomulagið.

Árið 2015 skrifaði PwC undir yfirlýsingu Festu og Reykjavíkurborgar ásamt hundruð annara fyrirtækja um markmið í loftslagsmálum þar sem fyrirtæki ætla að draga úr losun gróðurhúsalofttegunda og lágmarka neikvæð umhverfisáhrif með markvissum aðgerðum. Yfirlýsingin felur í sér að draga úr losun gróðurhúsalofttegunda, minnka myndun úrgangs og mæla árangur.

Þann 15. september 2020 tók PwC Global þá ákvörðun að skuldbinda sig við að kolefnisjafna PwC á heimsvísu 2030 með verkefninu "Net Zero". Verkefnið gengur út að að minnka losun um 50% í umfangi 1 og 2 og 50% minnkun á viðskiptaferðum í umfangi 3 og erum við með árið 2019 sem samanburðarár. Skuldbindingin er í takt við 1,5 gráðu markmiðið, um að halda hlýnun jarðar innan við 1,5 gráðu, sem er nauðsynlegt til að afstýra verstu áhrifum loftslagsbreytinga. Á næstu síðu má sjá nánari upplýsingar um flokkun eftir umfangi 1, 2 og 3.



# Umhverfismál

## Bein og óbein losun gróðurhúslofttegunda

PwC mælir losun gróðurhúslofttegunda, bæði beina og óbeina losun og stefnir að því að vera kolefnishlutlaust á árinu 2030.

Þeir umhverfisþættir sem félagið horfir til og mælir eru meðal annars akstur starfsfólks til og frá vinnu, akstur tengdur vinnu, flug innanlands og milli landa, orkunýting á rafmagni- og hita auk losunar úrgangs.

Síðasta rekstrarár hefur verið óvenjulegt m.t.t. losunar CO<sub>2</sub>, annars vegar vegna breytinga á húsnæði höfuðstöðva í Reykjavík og hins vegar vegna áhrifa COVID-19. Heildarlosun á rekstrarárinu var 40,6 t CO<sub>2</sub>.

Beinu áhrifin, umfang 1, hafa lækkað þar sem minni akstur hefur verið á vegum félagsins til viðskiptavina og skýrist það aðallega vegna COVID-19 áhrifa. Losun gróðurhúslofttegunda vegna umfangs 1 var 3,1 t CO<sub>2</sub> á FY21

Óbein áhrifin, umfang 2, hafa minnkað þar sem rafmagnskostnaður hefur lækkað hjá félaginu með tilkomu hagræðingu í lýsingu auk þess sem rekstur mótuneytis færðist í hendur annarra aðila á tímabilinu. Losun gróðurhúslofttegunda vegna umfangs 2 var 1,8 t CO<sub>2</sub> á rekstrarárinu.

Óbein áhrif, umfang 3, hafa einnig minnkað og er flutningur aðkeypra vara minni eftir að rekstur mótuneytis breyttist. Flugferðum starfsmanna fækkaði vegna COVID-19 og akstur starfsmanna til og frá vinnu minnkaði vegna aukinnar fjarvinnu, auk þess sem fleiri starfsmenn eru komnir á vistvænni bíla. Losun gróðurhúslofttegunda vegna umfangs 3 var 35,4 t CO<sub>2</sub> á rekstrarárinu.

## Losun GHG - umfang 1, 2 og 3



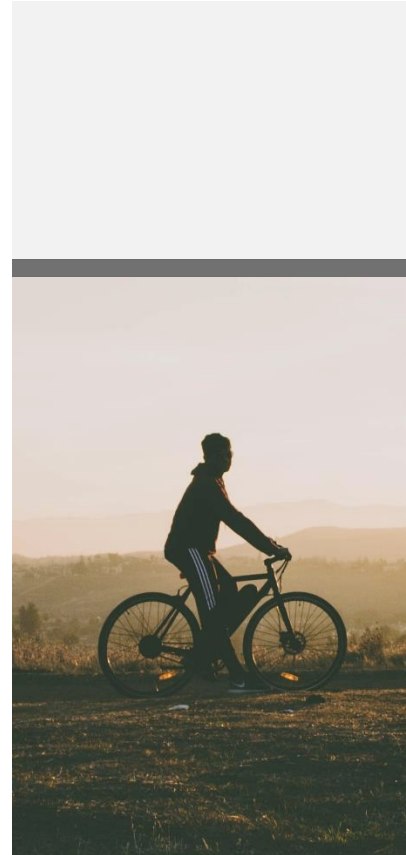
# Úrgangur



PwC mælir einnig þann úrgang sem fellur til hjá félaginu. Mældur er sá úrgangur sem fer til urðunar og úrgangur sem fer til moltugerðar. Áhrif úrgangsins á kolefnislosun er reiknaður og hefur úrgangur til moltugerðar minnkað talsvert þar sem félagið hætti rekstri mótuneytis. Losun gróðurhúsalofttegunda vegna úrgangs á rekstrarárinu var 0,3 t CO<sub>2</sub>.

Félagið mælir einnig flokkaðann úrgang sem fer í endurvinnslu en kemur ekki inn í útreikning á kolefnisfótspori félagsins. Þar má nefna að félagið uppfærði starfsaðstöðu sína og samhliða því voru 10.701.500 kg af pappír sett í gagnaeyðingu sem fer síðan í endurvinnslu.

Til að stuðla að minnkun á sorpi er lögð áhersla á minnkun pappírnotkunar og einnig að hann sé vistvænn. Til að stuðla að minni pappírnotkun hefur m.a. verið lögð áhersla á rafrænar undirskriftir með Signet og aðgangsstýringar í prenturum.



Starfsemi PwC er með þeim hætti að óhjákvæmilegt er að starfsmenn ferðist til og frá starfsstöð vegna vinnu hvort sem það er vegna viðskiptavina eða þess faglega samstarfs sem PwC er þátttakandi í. Félagið stefnir að því að lágmarka ferðir hvort sem það er akstur eða flug og að gera þær vistvænni. Félagið hefur sett fram fjarvinnustefnu.

Lögð er áhersla á að horfa til vistvænna valkosti eins og kostur er, t.d. er pappír í ljósritunarvélar með vistvæna vottun (t.d. EC ecolabel), notuð eru umhverfisvottuð efni við ræstingar hjá PwC í Reykjavík og að einnota pappamál eru ekki notuð. Við endurbætur á húsnæði var m.a. lýsingu breytt og er öll lýsing nú með led ljósum.

5

# Samfélagsleg þátttaka



# Samfélagsleg þátttaka



Siðareglur PwC skilgreina þær vinnuaðferðir og hegðun sem PwC væntir af öllu starfsfólki; að starfa sem fagfólk, stunda viðskipti af heilindum, hafa í heiðri orðspor viðskiptavina okkar sem og okkar eigið. Með siðareglur að leiðarljósi hefur PwC tileinkað sér það markmið að vinna markvisst að því að koma fram við fólk og umhverfið af virðingu og sýna samfélagslega ábyrgð. Að PwC sé traustur aðili í sínu nærumhverfi og láti sig þeirra málefni skipta máli. PwC leggur sig fram við að styrkveitingar félagsins séu markvissar og að veita starfsmönnum svigrúm til þess að leggja sitt af mörkum til samfélagsins.

Að mati stjórnenda PwC er samvinna og samfélagsleg ábyrgð mjög mikilvæg fyrir heilbrigðan rekstur.

PwC sinnti ýmisum pro-bono verkefnum á rekstrarárinu til að styðja við samfélagsmál. Má þar nefna:



**Bergið  
headspace**

Setrið veitir stuðning og ráðgjöf fyrir ungt fólk upp að 25 ára aldri með það að markmiði að efla þátttöku og þekkingu ungmenna og auka tengsl þeirra við samfélagið. PwC veitti þessu málefni lið með því að endurskoða reikningsskil félagsins án endurgjalds (Pro-bono).



**Dýrahjálpi Íslands**

Félagið leitast við að sjá dýrum sem þarfnast heimilis fyrir skjóli, stofna til þess dýraathvarf og að vinna almenning í landinu til fylgis og stuðnings við dýravernd. PwC veitti þessu málefni lið með því að endurskoða reikningsskil félagsins án endurgjalds (Pro-bono).



**Hringurinn  
kvenfélag**

Félagið hefur að markmiði að vinna að líknar- og mannúðarmálum, sérstaklega í þágu barna. Aðalverkefni félagsins um áratugaskeið hefur verið uppbygging Barnaspítala Hringsins. PwC veitti þessu málefni lið með því að endurskoða reikningsskil félagsins án endurgjalds (Pro-bono).



**Votlendissjóður**

Hlutverk sjóðsins er að vinna að því að draga úr losun gróðurhúsalofttegunda með endurheimt votlendis í samstarfi við landeigendur, ríki, sveitarfélög, félagasamtök og einstaklinga. PwC veitti þessu málefni lið með því að endurskoða reikningsskil félagsins án endurgjalds (Pro-bono).

**Einnig lagði PwC sitt af mörkum til mannúðarmála með því að styðja meðal annars:**



**Bleika slaufan**

Allar konur sem starfa hjá PwC fengu bleiku slaufuna að gjöf frá PwC, en Bleika slaufan, sem er átaksverkefni Krabbameinsfélagsins gegn krabbameini í konum, er tileinkað brjóstakrabbameini. PwC hefur styrkt þetta verkefni frá upphafi.



**Mottumars**

Allir karlar sem starfa hjá PwC fengu sokka að gjöf frá PwC, en Mottumars er árlegt átaksverkefni Krabbameinsfélagsins gegn krabbameini í körlum.

# Samfélagsleg þátttaka



PwC styrkir fjölbreytt góðgerðarsamtök, íþróttastarf og menningu með ýmsum hætti. Stuðningur PwC getur verið í formi beinna fjárhagsstyrkja, afsláttar fyrir veitta þjónustu, sjálfböðastarf, safnanir og gjafa.

PwC leggur mikla áherslu á að starfa með sínu nærumhverfi á landsbyggðinni. Félagið er í miklu samstarfi við íþróttafélög á Norðurlandi og Suðurlandi. Íþróttafélögin fá ýmist beina styrki frá PwC eða óbeina styrki í formi afsláttar af endurskoðun eða bókhaldi. Þetta samstarf hagnast báðum aðilum þar sem þetta dregur úr fjárútlátum íþróttafélaga og í staðinn fær PwC merki sitt auglýst ýmist á treyjum eða æfingafatnaði og á leikvöngum félaganna. Þetta samstarf skiptir miklu máli fyrir íþróttafélögin og hjálpar til að styrkja bæði ungliðastarfið og meistaraflokka.

Eiginlegu Reykjavíkumaraþoni var aflýst árið 2020 vegna COVID-19, en hlauparar voru hvattir til að hlaupa sitt maraþon og safna fyrir sín félög. Tíu starfsmenn PwC tóku tóku þeirri áskorun og söfnuðu áheimum en PwC veitti styrki til þeirra starfsmanna sem tóku þátt.



# GRI tilvísunartafla



Global Reporting Initiative staðalinn styður fyrirtæki við miðlun og uppsetningu upplýsinga um samfélagsábyrgð á skipulagðan og gagnsæjan hátt. Skýrsla þessi var unnin eftir GRI core.

Sérstök samfélagsnefnd var skipuð af starfsmönnum PwC til skoðunar á samfélagsábyrgð félagsins og til að safna saman upplýsingum til gerðar þessarar skýrslu. Skýrsla þessi hefur ekki verið endurskoðuð af óháðum aðila en nefndarmenn ásettu sér heiðarlega gagnaöflun og áreiðanleiki var staðfestur eftir bestu getu allra málsaðila.

GRI efnisvísir		blaðsíða
102-1	Nafn skipulagsheildar	6
102-2	Starfsemi, vörumerki, vörur og þjónusta	8-13, 23
102-3	Staðsetning höfuðstöðva	6
102-4	Staðsetning rekstrar	6
102-5	Eignarhald og félagaform	Sf., sjá <a href="#">gagnsæisskýrslu 2021</a>
102-6	Markaðir í þjónustu	6, 8-13
102-7	Stærð skipulagsheildarinnar	8, 19, 26
102-8	Upplýsingar um starfsmenn og aðra starfskrafta	26-27
102-9	Aðfangakeðja	230 birgjar með viðskipti >25 þúskr.
102-10	Verulegar breytingar á skipulagsheildinni og aðfangakeðju hennar	Engar breytingar á tímabili skýrslugjafar
102-11	Varúðarregla eða -nálgun	<a href="#">Gagnsæisskýrsla PwC 2021</a>
102-12	Innleiðing utanaðkomandi frumkvæðis	Á ekki við
102-13	Aðild að samtökum	Samtökatvinnulífsins Verðunarráð, Festa - miðstöð um samfélagsábyrgð
102-14	Yfirlýsing frá æðsta ákvörðunartaka	4
102-16	Gildi, meginreglur, staðlar og atferliviðmið	6, 14-15
102-18	Stjómskipulag	7
102-40	Listi yfir hópa hagsmunaaðila	21-22

GRI efnisvísir		blaðsíða
102-41	Sameiginlegir kjarasamningar	VR og SA
102-42	Auðkenning og val á hagsmunaaðilum	3, 21-22
102-43	Verklag við virkjun hagsmunaaðila	21-22
102-44	Helstu efnistöð og málefni	3
102-45	Aðilar sem eru hluti af samstæðu reikningsskilum	Sjá <a href="#">gagnsæisskýrslu</a>
102-46	Skilgreining á efniskýrslu og mörkum efnistaka	3
102-47	Listi yfir viðfangsefni	3
102-48	Ítrekun upplýsinga	Ekki til staðar
102-49	Breytingar á skýrslugjöf	Engar breytingar
102-50	Tímabil skýrslugjafar	3
102-51	Dagsetning nýjustu skýrslu	3
102-52	Tíðni skýrslugjafar	3
102-53	Tengiliður vegna upplýsingagjafar um skýrsluna	41
102-54	Staðhæfingar um skýrslugjöf í samræmi við GRI staðla	3
102-55	GRI efnisvísir	40
102-56	Ytri trygging	Ekki til staðar



# Um höfunda skýrslunnar

Eftirtaldir starfsmenn PwC mynda Samfélagsráð PwC og komu að gerð þessarar skýrslu.



**Aðalbjörg**

**Halldórsdóttir**

Sérfræðingur á  
endurskoðunarsviði



[adalbjorg.halldorsdottir@pwc.com](mailto:adalbjorg.halldorsdottir@pwc.com)



**Bjarki**

**Benjamínsson**

Ráðgjafi



[bjarki.benjaminsson@pwc.com](mailto:bjarki.benjaminsson@pwc.com)



**Hafsteinn**

**Einarsson**

Sérfræðingur í  
rannsóknum og  
greiningum



[hafsteinn.einarsson@pwc.com](mailto:hafsteinn.einarsson@pwc.com)



**Hrefna**

**Gunnarsdóttir**

Sérfræðingur í  
innri endurskoðun



[hrefna.gunnarsdottir@pwc.com](mailto:hrefna.gunnarsdottir@pwc.com)



**Katrín**

**Ingibergsdóttir**

Mannauðsstjóri



[katrin.ingibergsdottir@pwc.com](mailto:katrin.ingibergsdottir@pwc.com)



[pwc.com](https://www.pwc.com)

© 2022 PwC. All rights reserved. Not for further distribution without the permission of PwC. “PwC” refers to the network of member firms of PricewaterhouseCoopers International Limited (PwC IL), or, as the context requires, individual member firms of the PwC network. Each member firm is a separate legal entity and does not act as agent of PwC IL or any other member firm. PwC IL does not provide any services to clients. PwC IL is not responsible or liable for the acts or omissions of any of its member firms nor can it control the exercise of their professional judgment or bind them in any way. No member firm is responsible or liable for the acts or omissions of any other member firm nor can it control the exercise of another member firm’s professional judgment or bind another member firm or PwC IL in any way.